

**UCHWAŁA NR XXVII/312/20
RADY MIEJSKIEJ GMINY RAWICZ**

z dnia 25 listopada 2020 r.

**w sprawie przyjęcia i realizacji Gminnego Programu Rozwoju
Ekonomii Społecznej na lata 2021 – 2025**

Na podstawie art. 18 ust. 1 ustawy z dnia 8 marca 1990 roku o samorządzie gminnym (tj. Dz.U. z 2020r., poz. 713 i 1378) uchwała się co następuje:

§ 1. 1. Przyjmuje się Gminny Program Rozwoju Ekonomii Społecznej Gminy Rawicz na lata 2021 – 2025 r., stanowiący załącznik do niniejszej uchwały.

2. Do czasu utworzenia Centrum Usług Społecznych, przypisane w Programie zadania dla Centrum Usług Społecznych realizował będzie Miejsko - Gminny Ośrodek Pomocy Społecznej w Rawiczu.

§ 2. Wykonanie uchwały powierza się Burmistrzowi Gminy Rawicz.

§ 3. Uchwała wchodzi w życie z dniem podjęcia.

Przewodniczący
Rady Miejskiej Gminy Rawicz
Marek Przybylski



**Załącznik do Uchwały Nr XXVIII/312/20
Rady Miejskiej gminy Rawicz
z dnia 25 listopada 2020 roku**

**GMINNY PROGRAM ROZWOJU
EKONOMII SPOŁECZNEJ
NA LATA 2021-2025**





Gminny Program Rozwoju Ekonomii Społecznej na lata 2021-2025



Spis treści

| | |
|---|----|
| Wykaz skrótów | 3 |
| Wstęp | 4 |
| I. Definicja ekonomii społecznej i ekonomii solidarnej | 5 |
| II. Rola samorządu lokalnego w rozwoju ekonomii społecznej..... | 8 |
| III. Ekonomia społeczna w gminie Rawicz. | |
| 1. Charakterystyka PES działających na terenie gminy Rawicz..... | 13 |
| 2. System wsparcia PES w gminie Rawicz | 15 |
| 3. Analiza SWOT rawickiej ekonomii społecznej..... | 24 |
| IV. Cele i rezultaty GPRES na lata 2021-2025. | |
| Priorytety i działania | 27 |
| Priorytet I. Budowanie wsparcia dla PES. | |
| Priorytet II. Rozwój działalności PES oraz tworzenie nowych. | |
| Priorytet III. Poprawa poziomu koordynacji ekonomii społecznej w gminie Rawicz. | |
| V. Podmioty odpowiedzialne za realizację poszczególnych zadań | 32 |
| VI. Monitoring i ewaluacja GPRES na lata 2021-2025..... | 33 |
| VII. Plan finansowy GPRES na lata 2021-2025..... | 42 |



Gminny Program Rozwoju Ekonomii Społecznej na lata 2021-2025



Wykaz skrótów

GPRES – Gminny Program Rozwoju Ekonomii Społecznej

ES – ekonomia społeczna

PES – podmiot ekonomii społecznej

NGO – organizacje pozarządowe

OPP – organizacje pożytku publicznego

PWES – punkt wsparcia ekonomii społecznej

MPEWS – mobilny punkt wsparcia ekonomii społecznej

CIS – Centrum Integracji Społecznej

KIS – Klub Integracji Społecznej

WTZ – Warsztaty Terapii Zajęciowej

ZAZ - Zakład Aktywności Zawodowej

MGOPS – Miejsko – Gminny Ośrodek Pomocy Społecznej w Rawiczu

CUS – Centrum Usług Społecznych

UMG – Urząd Miejski Gminy Rawicz

JST – Jednostki Samorządu Terytorialnego

PUP – Powiatowy Urząd Pracy

UE – Unia Europejska

EFS - Europejski Fundusz Społeczny

EFRR - Europejski Fundusz Rozwoju Regionalnego



Gminny Program Rozwoju Ekonomii Społecznej na lata 2021-2025



Wstęp

GPRES na lata 2021-2025 jest dokumentem o charakterze operacyjno-wdrożeniowym. Zespół opracowujący niniejszy program określił cele niezbędne dla rozwoju ekonomii społecznej w gminie Rawicz, opisał sposób ich realizacji, wskazał spodziewane rezultaty oraz przygotował wskaźniki służące pomiarowi ich wykonania.

Program zawiera propozycje konkretnych działań, które mają doprowadzić do osiągnięcia zamierzonych efektów, które są zgodne z założeniami Krajowego Programu Rozwoju Ekonomii Społecznej – kluczowego dokumentu programowego w zakresie planowania działań w obszarze ekonomii społecznej, Regionalnym Programem Rozwoju Ekonomii Społecznej Województwa Wielkopolskiego na lata 2013-2022, GMINNĄ STRATEGIĄ ROZWIĄZYWANIA PROBLEMÓW SPOŁECZNYCH DLA GMINY RAWICZ NA LATA 2021-2025 oraz założeniami programowymi funduszy Unii Europejskiej.

Opierając się na dotychczasowych doświadczeniach wynikających ze współpracy z podmiotami świadczącymi usługi społeczne na terenie Gminy Rawicz, kładąc na szali z jednej strony podmioty ekonomii społecznej, z drugiej zaś komercyjne instytucje, dla których głównym celem jest osiągnięcie pozytywnego wyniku finansowego dostrzec można wprost wartości dodane wynikające z działalności podmiotów ekonomii społecznej. Jeżeli można śmiało stwierdzić, że nie ma różnicy pomiędzy tymi podmiotami w kontekście oceny efektywności usług społecznych, ich poziomu i profesjonalizmu, to biorąc pod uwagę społeczne aspekty podejmowanych działań przez te dwa rodzaje podmiotów, obserwuje się niezwykle istotną rolę przedsiębiorstw ekonomii społecznej chociażby w przeciwdziałaniu wykluczeniu społecznemu i ograniczaniu bezrobocia.

Wzmocnienie roli sektora ekonomii społecznej w rozwoju społeczno-gospodarczym gminy Rawicz to wyzwanie i jednocześnie szansa.



Gminny Program Rozwoju Ekonomii Społecznej na lata 2021-2025



I. Definicja ekonomii społecznej i ekonomii solidarnej.

Zgodnie z określoną w Krajowym Programie Rozwoju Ekonomii Społecznej definicją **Ekonomia społeczna** to sfera aktywności obywatelskiej i społecznej, która przez działalność gospodarczą i działalność pożytku publicznego służy: integracji zawodowej i społecznej osób zagrożonych marginalizacją społeczną, tworzeniu miejsc pracy, świadczeniu usług społecznych użyteczności publicznej (na rzecz interesu ogólnego) oraz rozwojowi lokalnemu¹.

W nowoczesnym pojmowaniu ekonomii społecznej ważnym jej elementem jej nadanie jest wymiaru związanego z ekonomią solidarną, która swoje działania koncentruje wokół wsparcia osób i grup znajdujących się w szczególnie trudnej sytuacji społecznej².

Jednocześnie zgodnie z wytycznymi w zakresie realizacji przedsięwzięć w obszarze włączenia społecznego i zwalczania ubóstwa z wykorzystaniem środków EFS i EFRR na lata 2014-2020, w sferze ekonomii społecznej działają podmioty ekonomii społecznej, należące do poniższych grup:

1. przedsiębiorstwo społeczne, w tym spółdzielnia socjalna, o której mowa w ustawie z dnia 27 kwietnia 2006 r. o spółdzielniach socjalnych (Dz. U. z 2018 r., poz. 1205);
2. podmiot reintegracyjny, realizujący usługi reintegracji społecznej i zawodowej osób zagrożonych wykluczeniem społecznym:
CIS i KIS;
- ZAZ i WTZ, o których mowa w ustawie z dnia 27 sierpnia 1997 r. o rehabilitacji zawodowej i społecznej oraz zatrudnianiu osób niepełnosprawnych;
3. organizacja pozarządowa lub podmiot, o którym mowa w art. 3 ust. 3 pkt 1 ustawy z dnia 24 kwietnia 2003 r. o działalności pożytku publicznego i o wolontariacie (Dz. U. z 2020r. poz. 1057);

¹ „Krajowy Program Rozwoju Ekonomii Społecznej do 2023 roku. Ekonomia Solidarności Społecznej”, Warszawa 2019, str. 12

² „Krajowy Program Rozwoju Ekonomii Społecznej do 2023 roku. Ekonomia Solidarności Społecznej”, Warszawa 2019, str. 8



Gminny Program Rozwoju Ekonomii Społecznej na lata 2021-2025



4. podmiot sfery gospodarczej utworzony w związku z realizacją celu społecznego, bądź dla którego leżący we wspólnym interesie cel społeczny jest racją bytu działalności komercyjnej. Grupę tę można podzielić na następujące podgrupy:
- organizacje pozarządowe, o których mowa w ustawie z dnia 24 kwietnia 2003 r. o działalności pożytku publicznego i o wolontariacie prowadzące działalność gospodarczą, z której zyski wspierają realizację celów statutowych;
 - spółdzielnie, których celem jest zatrudnienie, tj. spółdzielnie pracy, inwalidów i niewidomych, działające w oparciu o ustawę z dnia 16 września 1982 r. - Prawo spółdzielcze (Dz. U. z 2020 r. poz. 275 ze zm.);
 - spółki non-profit, o których mowa w ustawie z dnia 24 kwietnia 2003 r. o działalności pożytku publicznego i o wolontariacie, o ile udział sektora publicznego w spółce wynosi nie więcej niż 50%.

Ekonomia solidarna to część ekonomii społecznej, której podstawowym celem jest aktywizacja zawodowa i integracja społeczna, w tym reintegracja zawodowa i społeczna osób zagrożonych wykluczeniem społecznym oraz rehabilitacja społeczna i zawodowa osób z niepełnosprawnościami.

Z uwagi na kluczowe znaczenie działalności reintegracyjnej, do podzbioru ekonomii solidarnej zaliczane będą:

- przedsiębiorstwa społeczne (podmioty ekonomii społecznej, które prowadzą działalność gospodarczą lub odpłatną pożytku publicznego, aktywizują zawodowo osoby trudnozatrudnialne, nie prywatyzują zysku lub nadwyżki bilansowej i są zarządzane w sposób partycypacyjny mogą otrzymać status przedsiębiorstwa społecznego),
- spółdzielnie socjalne, spółdzielnie pracy oraz spółdzielnie inwalidów i niewidomych,
- zakłady pracy chronionej (ZPCh),
- jednostki reintegracyjne, w tym: jednostki aktywizujące osoby niepełnosprawne (WTZ, ZAZ); – jednostki zatrudnienia socjalnego aktywizujące osoby wykluczone społecznie (CIS, KIS).

Definicja podmiotu ekonomii społecznej zawarta została także w „Wytycznych w zakresie realizacji przedsięwzięć w obszarze włączenia społecznego i zwalczania ubóstwa z wykorzystaniem środków EFS i EFRR na lata 2014- 2020”

Zgodnie z przytoczonym dokumentem podmiotem ekonomii społecznej jest:



**Gminny Program Rozwoju Ekonomii Społecznej
na lata 2021-2025**



- przedsiębiorstwo społeczne, w tym spółdzielnia socjalna, o której mowa w ustawie z dnia 27 kwietnia 2006 r. o spółdzielniach socjalnych (Dz. U. z 2018 r. poz. 1205);
- podmiot reintegracyjny, realizujący usługi reintegracji społecznej i zawodowej osób zagrożonych wykluczeniem społecznym.



Gminny Program Rozwoju Ekonomii Społecznej na lata 2021-2025



II. Rola samorządu lokalnego w rozwoju ekonomii społecznej

W literaturze przedmiotu pojęcie *ekonomia społeczna* jest różnie interpretowane. Nie ma jednej, powszechnie akceptowanej definicji. Najogólniej określana jest jako *gospodarka społeczna* lub *przedsiębiorczość społeczna*, która łączy w sobie jednocześnie cele ekonomiczne i cele społeczne, z których najważniejszym jest przeciwdziałanie wykluczeniu. To działalność gospodarcza zorientowana na *byciu użytecznym dla społeczeństwa*, stąd wypracowany zysk finansowy, przeznacza na realizację celów społecznych. Od gospodarki publicznej różni się zaś tym, że jej podmioty nie są kontrolowane przez administrację publiczną, lecz przez obywateli i organizacje obywatelskie. Działalność organizacji pozarządowych stanowi bazę dla rozwoju społeczności lokalnej, gdyż to one skupiają najaktywniejszych i najbardziej wrażliwych na sprawy społeczne obywateli danego środowiska. Aktywność, rozeznanie istniejących problemów i elastyczność w działaniu oraz duża wiarygodność w środowisku lokalnym, powodują włączanie się coraz to nowych ludzi w działania wspólnoty. Dlatego, aby zapewnić lepsze warunki funkcjonowania organizacji, administracja rządowa i samorządowa, powinna wspierać podejmowane przez te organizacje inicjatywy w celu ich umocnienia. Stąd ogromnego znaczenia nabiera potrzeba współpracy administracji publicznej i organizacji pozarządowych. Współpraca przedsiębiorstw społecznych z samorządami może przyczynić się do zaspokojenia potrzeb społeczności lokalnych, np.: w zakresie infrastruktury gospodarczej czy przestrzennej, wspierania rodziny, przy jednoczesnym ukierunkowaniu strategii rozwoju gminy w oparciu o wartości tożsame z sektorem ekonomii społecznej. Dobra współpraca samorządu lokalnego z sektorem ES powinna odbywać się na zasadzie *partnerstwa i wspólnych inicjatyw*, zarówno urzędniczych, jak i społecznych. Ogromne znaczenie ma także, to by informacja o możliwościach współpracy była powszechnie dostępna, przejrzysta, zrozumiała i przekazana prostym językiem. Obszary potencjalnej współpracy przedsiębiorstw społecznych oraz JST to:

- inicjatywy na rzecz powrotu osób na rynek pracy,
- zlecenie realizacji zadań publicznych,
- promowanie przedsiębiorstw społecznych.



Gminny Program Rozwoju Ekonomii Społecznej na lata 2021-2025



W tym kontekście rolą samorządu jest inicjowanie postaw obywatelskich, pomoc w zakładaniu NGO i innych podmiotów ES czy wreszcie wspieranie podejmowanych przez NGO inicjatyw.

Działania wspierające współpracę samorządu na rzecz organizacji pozarządowych mogą odbywać się także poprzez ogłaszanie konkursów na realizację zadań publicznych (np. świadczenie usług opieki nad osobami starszymi, utrzymanie porządku, utrzymanie zieleni) poprzez stosowanie klauzul społecznych w procedurze zamówień publicznych.

Klauzule społeczne są warunkami realizacji zamówienia kontraktowego w rygorze zamówień publicznych, które pozwalają na realizację celów społecznych, przy czym nie mogą dyskryminować żadnego oferenta. Dzięki zastosowaniu klauzul społecznych można dobrać takich oferentów, którzy przy realizacji zamówienia zagwarantują realizację celów społecznych, np.: zamawiający może określić w zamówieniu, że chce by zadanie było realizowane przez osoby bezrobotne, młodociane w celu przygotowania zawodowego, bezdomnych, osoby niepełnosprawne, uzależnione od alkoholu lub narkotyków po zakończeniu przez nich terapii, chore psychicznie, zwalniane z zakładów karnych bądź uchodźców. Do najczęściej wskazywanych zadań, które mogą być zlecane przedsiębiorstwom społecznym przez samorząd należą: opieka nad osobami starszymi, opieka nad dziećmi, usługi medyczne, promocja zdrowia, utrzymanie porządku, utrzymanie zieleni, usługi z zakresu sportu, turystyki, kultury, czy usługi cateringowe.

Kolejnym obszarem współdziałania JST z organizacjami pozarządowymi i społecznościami lokalnymi jest wsparcie w promowaniu podmiotów ekonomii społecznej, działania promocyjno-informacyjne. Poprzez: inicjowanie przez samorządy nawiązywania sieci współpracy pomiędzy różnymi podmiotami, które funkcjonują w realiach gospodarczych, umieszczanie na swoich stronach internetowych informacji o podmiotach ES utworzenie bazy podmiotów ES, wydanie biuletynów, broszur, ulotek, organizowanie spotkań dla przedsiębiorstw społecznych oraz organizacji pozarządowych czy promocja podmiotów ES w prasie i mediach lokalnych.

Do działań wspierających wspólną pracę JST i sektora ES można zaliczyć także: tworzenie punktów poradnictwa prawnego, możliwość uzyskania nieodpłatnego wsparcia w zakresie pozyskiwania środków europejskich czy doradztwo w zakresie prowadzenia



Gminny Program Rozwoju Ekonomii Społecznej na lata 2021-2025



księgowości, promocji własnej działalności. Samorząd może także nieodpłatnie lub na preferencyjnych warunkach wynajmować lokal przedsiębiorstwom społecznym.

Podsumowując, włączenie do wspólnej pracy samorządu i instytucji publicznych, przedstawicieli biznesu, organizacji pozarządowych oraz mieszkańców, gwarantuje zrównoważony rozwój tej wspólnoty i jest fundamentem współczesnego społeczeństwa obywatelskiego. Istotnym elementem rozwoju społeczności lokalnej jest kompleksowe zarządzanie zasobami ludzkimi i finansowymi, ponieważ celem polityki finansowej samorządu powinno być nie tylko zaspokajanie bieżących potrzeb wspólnoty, zapewnienie mieszkańcom jak najlepszych warunków bytu, jak najwyższej jakości usług, ale także zapewnienie jej warunków do stabilnego i zrównoważonego rozwoju.

Wielopodmiotowa edukacja jest kolejnym obszarem dla rozwoju ekonomii społecznej. Winna być skierowana zarówno do JST, PES i biznesu, a zatem do wszystkich uczestników wspólnoty. Podmiotami, do których w pierwszej kolejności powinna być skierowana, są JST, bowiem szeroki zakres wiedzy w zakresie funkcjonowania PES i możliwościach, jakie stwarzają, gwarantuje szybkie jej upowszechnianie - od pracowników JST do przedstawicieli NGO, następnie do ogółu mieszkańców społeczności lokalnej, w końcu do osób, które chciałyby aktywnie działać w kierunku inicjowania nowych PES. Edukacja powinna rozpoczynać się od podstawowych, elementarnych pojęć i zagadnień np.: czym jest ekonomia społeczna, jak założyć spółdzielnię socjalną, pokazywania dobrych praktyk podmiotów ES w Polsce i Europie.

Edukacja prowadzona przy udziale biznesu (podmiotów gospodarczych) wspierać będzie PES w kształtowaniu nowoczesnego myślenia o rynku np.: szkolenia w zakresie negocjacji handlowych, marketingu, księgowości.

Bardzo ważna jest edukacja na poziomie szkolnym. Wiedza o ekonomii społecznej powinna być obowiązkowym elementem programu nauczania przedsiębiorczości. Powinna być też omawiana w aspekcie funkcjonowania szkolnego doradztwa zawodowego. Samorząd, jako organ prowadzący szkoły podstawowe winien zapoczątkować działania w tym zakresie.

Kolejnym istotnym elementem rozwoju przedsiębiorczości społecznej jest **partnerstwo publiczno – społeczne**, budowanie lokalnych partnerstw: dwusektorowych (sektor publiczny i obywatelski) i trójsektorowych (sektor publiczny, obywatelski i prywatny). Formuła partnerstwa publiczno-społecznego umożliwi realizację wspólnych



Gminny Program Rozwoju Ekonomii Społecznej na lata 2021-2025



przedsięwzięć jednostek samorządu terytorialnego oraz podmiotów ekonomii społecznej na zasadach określonych w umowie. Jest to jeden z warunków dobrego zarządzania wspólnotą lokalną. Relacje wzajemności i zaufania zbudowane we wspólnocie lokalnej kształtują warunki do nowego sposobu gospodarowania zasobami lokalnymi, zarówno materialnymi, jak i ludzkimi. Partnerstwo podejmuje działania na rzecz identyfikowania i rozwiązywania lokalnych problemów, budowania tożsamości społeczności lokalnej oraz budowania spójnego społecznie środowiska lokalnego, w którym każdy obywatel ma odpowiednie warunki rozwoju osobistego i społecznego. Ich funkcjonowanie opiera się o kilka fundamentalnych zasad, m.in.: suwerenności, pomocniczości, efektywności, jawności, otwartości, długotrwałości funkcjonowania. Partnerzy powinni traktować się równo na każdym etapie realizacji wspólnego przedsięwzięcia. Każdy z nich wnosi w to przedsięwzięcie coś innego, swój wyjątkowy potencjał właściwy charakterowi danego partnera, np.: JST – doświadczenie, możliwości kadrowe, środki publiczne; sektor ES – wrażliwość, wyjątkowe kompetencje społeczne, umiejętność realnego rozwiązywania konkretnych problemów; przedsiębiorcy – zdolność ekonomicznej analizy, doświadczenie w planowaniu rozwoju oraz realizacji krótko i długoterminowych celów. Są to niepowtarzalne wartości, jakie mogą zaoferować sobie partnerzy pod warunkiem dobrej woli współpracy i zdolności umiejętnego z nich korzystania. Samorząd, któremu zależy na realnym partnerstwie, musi skutecznie likwidować podział na „my” i „oni”. W partnerstwie wszyscy są współzależni od siebie, a wspólne zaangażowanie w politykę lokalną rozumianą jako służbę publiczną może przynieść pożądane efekty w obszarze rozwoju ES.

Włączanie społecznej odpowiedzialności biznesu do ekonomii społecznej nie jest powszechnie stosowane. Istotne z punktu widzenia zaangażowania biznesu w rozwój ekonomii społecznej wydają się koncepcja odpowiedzialnego inwestowania (ang. Responsible Investing) oraz koncepcja Środowisko – Społeczeństwo – Zarządzanie (ang. Environment, Society, Governance, ESG). Koncepcja odpowiedzialnego inwestowania polega na uwzględnianiu aspektów związanych ze środowiskiem, społeczeństwem i ładem korporacyjnym (ESG) w całym procesie podejmowania decyzji inwestycyjnych oraz w praktykach właścicielskich (chodzi o to, w jaki sposób jest wypracowywana stopa zwrotu, jakie aktywa w tym uczestniczą oraz jakie projekty są finansowane). Podsumowując, opisane wyżej działania prowadzone przez samorząd lokalny w istotny sposób przyczyniają się do



**Gminny Program Rozwoju Ekonomii Społecznej
na lata 2021-2025**



rozwoju ekonomii społecznej, poprzez rozwój lub wzmocnienie sektora pozarządowego, zwiększenie poziomu zaangażowania mieszkańców w życie społeczności lokalnej, kształtowanie nowoczesnego myślenia o strategiach inwestycyjnych na terenie gminy czy wreszcie unowocześnienie systemu pomocy społecznej. Aktywny udział samorządów lokalnych w rozwoju podmiotów ekonomii społecznej skutkuje także budowaniem wizerunku gminy przyjaznej partnerstwom międzysektorowym, budowaniem odpowiedzialnego i zaangażowanego biznesu oraz kształtowaniem poczucia solidarności społecznej.



Gminny Program Rozwoju Ekonomii Społecznej na lata 2021-2025



III. Ekonomia Społeczna w gminie Rawicz

1. Charakterystyka PES działających na terenie gminy Rawicz.

Odnosząc się do katalogu podmiotów ekonomii społecznej wymienionych w Krajowym Programie Rozwoju Ekonomii Społecznej, największą grupę takich podmiotów stanowią organizacje pozarządowe prowadzące działalność odpłatną i nieodpłatną pożytku publicznego. Poza tymi podmiotami działają 3 spółdzielnie socjalne, 7 kół gospodyń wiejskich. Do niedawna na terenie gminy funkcjonowało Centrum Integracji Społecznej z dwoma warsztatami: gastronomicznym i krawieckim. W okresie funkcjonowania CIS z warsztatu gastronomicznego wytworzyła się spółdzielnia socjalna o profilu gastronomicznym, która działa sprawnie na rynku usług cateringowych. Po kilku próbach żywienia i kontynuowania działalności CIS podjęta została decyzja, że warsztat krawiecki zostanie przejęty przez MGOPS dzięki czemu będzie miał szansę nadal funkcjonować przy wsparciu instytucjonalnym. Szczególną formą stowarzyszeniową są powstające obecnie na terenach wiejskich koła gospodyń wiejskich. Nowe uregulowania prawne i możliwości finansowania tych podmiotów ze środków Agencji Restrukturyzacji i Modernizacji Rolnictwa spowodowały wzrost zainteresowania mieszkańców wsi, szczególnie kobiet. Pomimo, że źródła finansowania znajdują się poza budżetami samorządu należy zwrócić szczególną uwagę na te podmioty przy projektowaniu działań na terenach wiejskich i uwzględnić udział KGW w ożywianiu życia społecznego na wsiach.

Podsumowanie

W gminie działa ponad 100 organizacji. Ze względu na to, że gminna jednostka samorządu terytorialnego nie prowadzi rejestru organizacji z urzędu nie jest możliwe zweryfikować wszystkich organizacji pod względem ich obecnego statusu, prowadzenia odpłatnej działalności pożytku publicznego, działalności gospodarczej. Konkretnie dane zebrane mogły być jedynie poprzez stałą współpracę Urzędu z organizacjami pozarządowymi, które realizują zlecone przez samorząd zadania publiczne.



Gminny Program Rozwoju Ekonomii Społecznej na lata 2021-2025

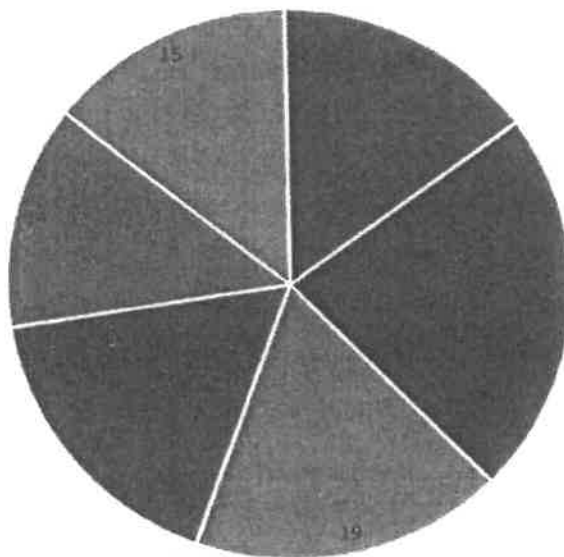


W tej dużej, jak na ilość mieszkańców gminy, grupie wyróżnić można:

- 66 stowarzyszenia, w tym 22 kluby sportowe,
- 5 organizacji kościelnych,
- 8 grup nieformalnych,
- 11 Ochotniczych Straży Pożarnych
- 5 stowarzyszeń zwykłych
- 3 spółdzielnie socjalne
- 7 kół gospodyń wiejskich

W tej dużej liczbie organizacji można dokonać podziału na poszczególne sfery działalności pożytku publicznego.

Sfera działalności pożytku publicznego



- działania w zakresie polityki społecznej, pomocy społecznej, zdrowia, niepełnosprawności
- działania w zakresie sportu i turystyki
- działania w zakresie kultury
- działania na rzecz lokalnej społeczności, integracji małych społeczności
- działania w zakresie bezpieczeństwa
- działania na rzecz określonej grupy interesariuszy



Gminny Program Rozwoju Ekonomii Społecznej na lata 2021-2025



2. System wsparcia PES w gminie Rawicz.

Najważniejszym dokumentem regulującym wsparcie trzeciego sektora jest Roczny Program Współpracy Gminy Rawicz z organizacjami pozarządowymi. Program określa zasady i formy współpracy oraz priorytetowe zadania własne samorządu, które będą realizowane przy współpracy z organizacjami pozarządowymi. W programie opisane są formy wsparcia, które podzielone są na: wsparcie finansowe i pozafinansowe.

Wsparcie finansowe polegające na zlecaniu organizacjom pozarządowym realizację zadań publicznych wraz z przekazaniem dotacji, może przyjąć formę wsparcia, czyli dofinansowania zadania ze strony samorządu i konieczności zaangażowania przez organizacje środków pochodzących z innych źródeł oraz powierzenia, czyli przekazaniu zadania organizacji wraz z pełnym finansowaniem tego zadania z budżetu samorządu.

Najczęstszą stosowaną formą w gminie Rawicz jest wsparcie realizacji zadań realizowanych przez organizacje. Spowodowane jest to głównie tym, że większość organizacji tak naprawdę realizuje własne cele określone w swoich statutach, wpisując się w nakreślone w Programie Współpracy zadania własne samorządu. Przykładem może być chociażby sport, gdzie samorząd nie określa ściśle w jaki sposób i poprzez jakie konkretne działania ma być zrealizowane zadanie własne gminy z zakresu upowszechniania kultury fizycznej. To kluby już w swoich ofertach proponują działania w konkretnych dyscyplinach sportu. Samorząd nie rozstrzyga tego czy lepiej zadanie własne będzie realizowane poprzez piłkę nożną, koszykówkę czy też pływanie. Poza tym poprzez niepełne finansowanie danego zadania samorząd wywołuje niejako większe zaangażowanie stowarzyszeń w poszukiwaniu innych źródeł finansowania zarówno ze środków publicznych jak i prywatnych. Te poszukiwania mają zachęcić trzeci sektor do aktywności, większej samodyscypliny, rozwoju i profesjonalizacji działań.

Powierzenie zadania z przekazaniem całości środków na dane działanie ma miejsce wtedy gdy urząd lub jednostka podległa zdecyduje się przekazać pełne uprawnienia i kompetencje do realizacji konkretnego zadania organizacji. Przykładem może być zlecenie organizacji innej jednorazowej imprezy kulturalnej lub sportowej, a także wykonanie jakiejś usługi opiekuńczej lub prowadzenia instytucji wsparcia.



Gminny Program Rozwoju Ekonomii Społecznej na lata 2021-2025



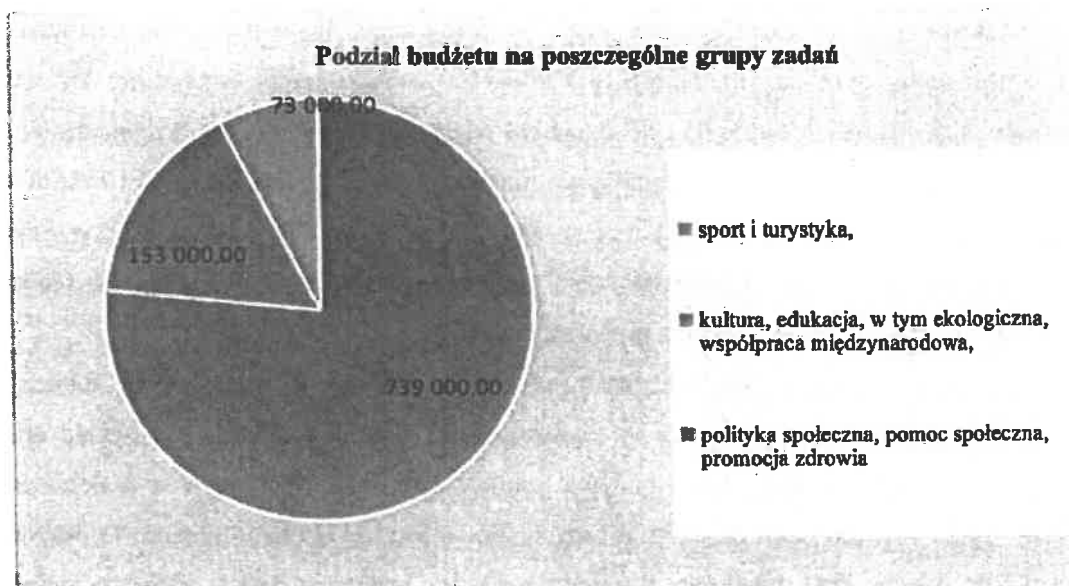
Priorytetowe zadania określone corocznie w Programie Współpracy wypracowane są w konsultacjach społecznych. Konsultacje mają za zadanie przede wszystkim tak dobrać zadanie, aby z jednej strony było ono zadaniem własnym samorządu, a z drugiej strony, aby na terenie gminy znajdowała się organizacja mogąca podjąć się jego realizacji i była do tego uprawniona. W ten sposób uniknąć można sytuacji, gdy samorząd proponuje do wykonania dane zadanie, ale nie ma organizacji, która podjęłaby się jego realizacji lub jego realizacja przez organizację jest niemożliwa z przyczyn prawnych.

W 2019 roku z budżetu przeznaczono 1.000.000 złotych na realizację zadań publicznych przez organizacje pozarządowe. O ile zaobserwować można równomierny rozkład działań organizacji w sferach działalności pożytku publicznego, to już aktywność w podejmowaniu przez organizacje realizacji zadań publicznych samorządu jest zgoła odmienna. Ta aktywność przekłada się na ilość środków przeznaczanych na realizację zadań. Obecnie najwięcej środków, bo 77% konsumowanych jest przez kluby sportowe. Sektor ten zawdzięcza swoją przewagę, od lat pielęgnowaną, współpracą z samorządem. Dodać należy, że wśród obecnie działających zespołów dialogu społecznego, to Rawicka Gminna Rada Sportu była pierwszym tego typu ciałem doradczym i opiniującym - działa nieprzerwanie od 2000 roku. Poniższa tabela, sporządzona na podstawie danych z 2019 roku, wyraźnie pokazuje podział budżetu na poszczególne działania. Dla uproszczenia wykresu wyróżniliśmy 3 duże grupy zleczanych corocznie zadań publicznych:

- sport i turystyka,
- kultura, edukacja, w tym ekologiczna, współpraca międzynarodowa,
- polityka społeczna, pomoc społeczna, promocja zdrowia.



Gminny Program Rozwoju Ekonomii Społecznej na lata 2021-2025



Przypuszczalnie sytuacja, w której środki przeznaczane na sport są większe od budżetu na pozostałe sfery pożytku publicznego występuje w przeważającej liczbie samorządów. Podział środków wydaje się bardzo niesprawiedliwy, a wręcz rodzi często poczucie „nierówności w dostępie do usług społecznych” lub wskazuje na niezrównoważony rozwój sfery społecznej.

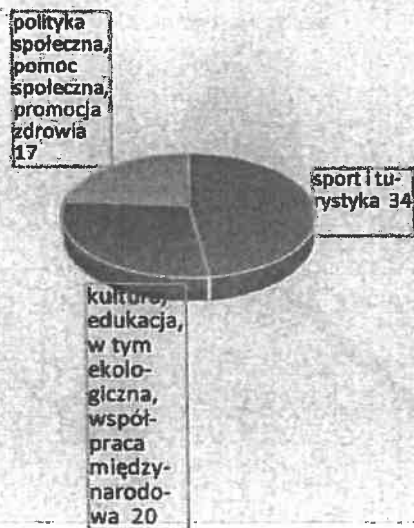
Jednak po porównaniu środków przeznaczanych na poszczególne sfery pożytku publicznego z liczbą stowarzyszeń składających oferty i w konsekwencji otrzymujących granty na realizację zadań publicznych w otwartych konkursach ofert, liczbą realizowanych zadań w poszczególnych sferach oraz wysokością wnioskowanych kwot na realizację zadań wynika zgoła inny wniosek. Można tutaj postawić tezę, że na wysokość środków przeznaczanych na poszczególne sfery zadań publicznych główny wpływ ma aktywność organizacji działających w danych sferach i liczba proponowanych działań. Na podstawie danych z 2019 roku został stworzony poniższy wykres.



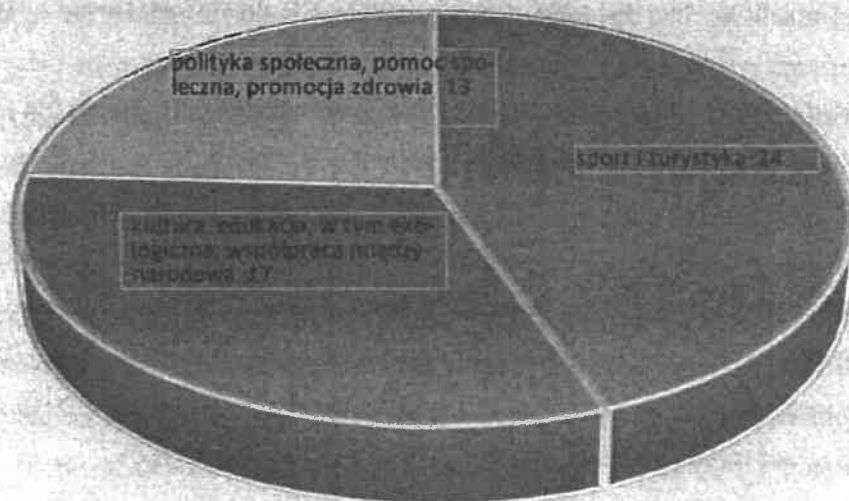
Gminny Program Rozwoju Ekonomii Społecznej na lata 2021-2025



liczba zleconych zadań



liczba stowarzyszeń realizujących zadania publiczne

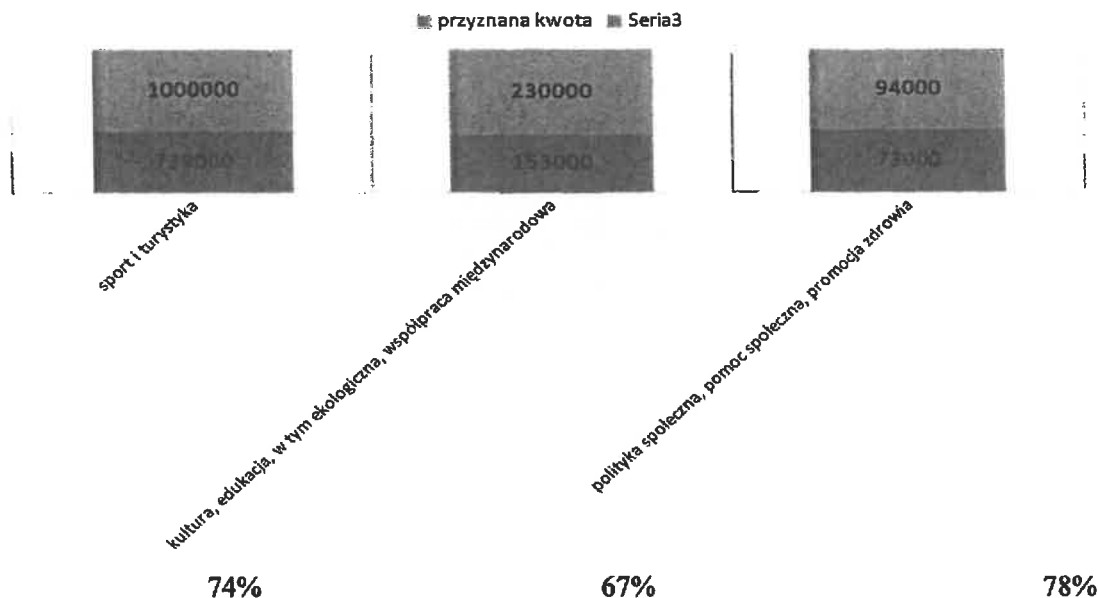




Gminny Program Rozwoju Ekonomii Społecznej na lata 2021-2025



PORÓWNANIE otrzymanej dotacji do kwoty wnioskowanej w tysiącach złotych



Z powyższej tabeli wynika, że poziom zaangażowania środków dotacji do spodziewanego przez organizacje pozarządowe wsparcia zadań publicznych jest porównywalny w trzech sferach. Paradoksalnie w najslabiej dofinansowanych zadaniach z zakresu ogólnie pojętej polityki społecznej poziom wsparcia środków budżetu samorządu jest najwyższy. Można w tym momencie stawiać tezy i pytania: czy sektor polityki społecznej potrzebuje większego wsparcia ponieważ najtrudniej pozyskać środki zewnętrzne?; czy aktywność organizacji działających w sferze polityki społecznej w poszukiwaniu źródeł finansowania jest niższy niż w innych sferach czy wręcz odwrotnie sektor ten korzysta ze źródeł zewnętrznych i nie sięga po środki gminne?; czy w końcu poziom profesjonalizacji organizacji nie pozwala jej na sięganie po środki zewnętrzne?; podejmowanie małej liczby działań to wynik zbyt dużej zależności tych organizacji od podejmowanych działań własnych instytucji publicznych finansowanych z budżetu samorządu lub inaczej, czy aktywność w podejmowaniu działań własnych instytucji wsparcia jest na tyle duża, że nie generują się obywatelskie, oddolne inicjatywy mające na celu wsparcie osób w trudnej sytuacji życiowej, z niepełnosprawnościami lub osób w wieku senioralnym w formie poza systemowej; czy mała



Gminny Program Rozwoju Ekonomii Społecznej na lata 2021-2025



liczba organizacji działających w tym sektorze, w tym spółdzielni socjalnych, zlikwidowane CIS to wynik dobrej sytuacji na rynku pracy, czy raczej braku wiedzy na temat możliwości jakie dają prawodawstwo i uwarunkowania gospodarcze?

W każdym razie sytuacja tej sfery nie zmienia się od kilku lat i znalezienie odpowiedzi na tak postawione pytania może sprawić, że po prostu sytuacja taka nie jest czymś negatywnym. Po prostu sferze tej wystarcza obecne wsparcie i ewentualnie delikatne korekty kierunków wsparcia w przyszłości. Odpowiedzią na te pytania spróbujemy się zająć w punkcie poświęconym wyzwaniom, szansom i zagrożeniom stojącym przed sektorem ekonomii społecznej w gminie Rawicz.

Inicjatywa lokalna

Innym ważnym narzędziem finansowym, który może wesprzeć projekty społeczne jest utworzony w 2015 fundusz inicjatyw lokalnych. Ogólne zasady wsparcia inicjatyw lokalnych wynikają z ustawy o działalności pożytku publicznego i o wolontariacie i uszczegółowione są przez uchwałę Rady Miejskiej Gminy Rawicz. Z każdym rokiem budżet na realizację zadań w ramach inicjatyw lokalnych wzrastał i w 2019 roku wynosił 250.000 zł. Założeniem tego narzędzia jest wspieranie małych inwestycji, które poprawiać mają jakość i komfort życia małych społeczności: osiedli i wsi. Zadania proponowane mogą być przez mieszkańców gminy, a więc nie tylko sformalizowanych grup, ale na przykład mieszkańców ulicy, osiedla lub wsi. Od początku funkcjonowania inicjatywy lokalnej udało się przeprowadzić 35 inicjatyw. Ważnym elementem tego narzędzia jest bezpośredni udział inicjatorów w realizacji przedsięwzięcia. Pozwala to umocnić wśród lokalnej społeczności poczucie „sprawstwa” czyli bezpośredniego wpływu na kreowanie najbliższego otoczenia i jednocześnie przynależności do społeczności.

Budżet obywatelski

Budżet Obywatelski, zwany również partycypacyjnym, jest demokratycznym procesem, w ramach którego mieszkańcy współdecydują o wydatkach publicznych w gminie w perspektywie kolejnego roku budżetowego. W skrócie oznacza to, że:



Gminny Program Rozwoju Ekonomii Społecznej na lata 2021-2025



- mieszkańcy zgłaszają propozycje projektów do budżetu, które następnie są analizowane pod kątem możliwości realizacji;
- propozycje projektów, które pomyślnie przeszły weryfikację poddaje się pod powszechne i bezpośrednie głosowanie;
- w efekcie, najwyższej ocenione lub najczęściej wskazywane propozycje projektów przeznaczają się do realizacji – wpisując je do budżetu.

Projekty finansowane ze środków Budżetu Obywatelskiego Gminy Rawicz powinny należeć do zadań własnych gminy i mogą dotyczyć terenów i obiektów stanowiących własność Gminy Rawicz. Projekty zgłaszane do Budżetu Obywatelskiego dzieli się na 3 kategorie:

- projekty młodzieżowe – limit środków finansowych 100.000 zł - minimalna wartość projektu 3.000 zł,
- projekty inwestycyjne - limit środków finansowych 450.000 zł minimalna wartość projektu 20.000 zł, o maksymalnej wartości 420.000 zł,
- małe projekty - limit środków finansowych 100.000 zł, o maksymalnej wartości projektu do 20.000 zł.

Propozycję projektu do zrealizowania w ramach Budżetu Obywatelskiego może zgłosić każdy mieszkaniec Gminy Rawicz, zameldowany na terenie Gminy Rawicz na stałe lub czasowo. Zgłoszenie projektu przez osobę małoletnią wymaga pisemnej zgody rodzica lub opiekuna prawnego.

Fundusz sołecki

Są to pieniądze w budżecie gminy zagwarantowane dla sołectwa na wykonanie przedsięwzięć służących poprawie warunków życia mieszkańców. O wydzieleniu z budżetu gminy środków na fundusz sołecki decyduje rada gminy. Ilość pieniędzy dla sołectwa jest uzależniona od możliwości gminy. W 2020 roku wysokość środków wyniosła 477.717,70 zł. W 2021 roku kwota ta miała wynieść ponad 500 tys. zł. Gmina Rawicz zalicza się w tym zakresie do gmin mniej zamożnych i mieści się w skali zwrotu w grupie 40% za 2020 rok. Burmistrz corocznie do 31 lipca jest zobowiązany poinformować sołtysów o wysokości środków, które będą do wykorzystania przez dane sołectwo w następnym roku budżetowym.



Gminny Program Rozwoju Ekonomii Społecznej na lata 2021-2025



Korzyścią dla gminy są dodatkowe pieniądze z budżetu państwa, które w przypadku nie utworzenia funduszu nie przysługują. Dodatkowe środki wynoszą odpowiednio: 20, 30 lub 40 % wykonanych wydatków. Najwyższe dofinansowanie otrzymują gminy o najniższych dochodach, zaś najmniejsze - gminy najbogatsze. Gmina Rawicz zalicza się do gmin o niższych dochodach i stąd mieści się w najwyższej stopie zwrotu. Niestety Minister właściwy do spraw administracji publicznej monitoruje wykorzystanie limitu wydatków z budżetu państwa części wydatków gmin wykonanych w ramach funduszu sołectkiego, będących skutkiem finansowym ustawy oraz wdraża mechanizm korygujący w przypadku zagrożenia przekroczenia przyjętego na dany rok budżetowy maksymalnego limitu wydatków. Oznacza to, że skala zwrotu poniesionych wydatków co roku się zmniejsza. Za 2020 rok był to około 26 % zwrot zamiast wskazanych 40%.

Pieniądze z funduszu sołectkiego można przeznaczyć na realizację tych zadań gminy, które będą służyły poprawie życia mieszkańców danego sołectwa, a także na usuwanie skutków klęsk żywiołowych. Jeżeli mieszkańcy danej wsi uznają, że warto np.:

- zbudować lub wyremontować plac zabaw dla dzieci,
- naprawić chodniki,
- zadbać o porządek we wsi (np. postawić kosze na śmieci),
- posadzić drzewa, krzewy,
- wyremontować wiatę przystankową,
- wyremontować, zbudować lub doposażyć świetlicę wiejską,

to, przykładowo, na ten właśnie cel mogą przeznaczyć te pieniądze. To co dane sołectwo może faktycznie zrobić, zależy od wysokości środków finansowych, które są w jego dyspozycji. Jeżeli mieszkańcy sołectwa zdecydują, to mogą wspomóc wykonanie konkretnych zadań – w tym m.in. poprzez własną pracę (społeczną).

Wsparcie pozafinansowe

Głównym hasłem i myślą przewodnią tej formy wsparcia jest partycypacja obywatelska. Partycypacja czyli współdecydowanie o kierunkach rozwoju społeczności lokalnej, współtworzenie warunków do rozwoju lokalnego i w końcu współpraca w realizacji działań zmierzających do rozwoju lokalnego. Aby partycypacja miała się udać niezbędne są odpowiednie warunki oraz narzędzia/mechanizmy.



Gminny Program Rozwoju Ekonomii Społecznej na lata 2021-2025



Ponadto podmioty ekonomii społecznej działające na terenie gminy Rawicz mogą skorzystać ze wsparcia oferowanego przez Punkt Wsparcia Ekonomii Społecznej w MGOPS w Rawiczu oraz Mobilny Punkt Wsparcia Ekonomii Społecznej w UMG Rawicz.

W/w podmioty oferują bezpłatne doradztwa z zakresu m.in.:

- pozyskiwania środków na działalność organizacji pozarządowych;
- przygotowania i rozliczania oferty na realizację zadania publicznego;
- przygotowania wniosku o dofinansowanie w ramach ogłoszonych konkursów;
- zarządzania wolontariuszami w organizacji;
- wsparcie konsultacyjne z zakresu zakładania i prowadzenia fundacji/stowarzyszenia, porady księgowe, prawne oraz inne porady specjalistyczne dla organizacji pozarządowych.



**Gminny Program Rozwoju Ekonomii Społecznej
na lata 2021-2025**



3. Analiza SWOT rawickiej ekonomii społecznej.

| Słabe strony | Mocne strony |
|--|---|
| <ul style="list-style-type: none">- słabość PES pod względem organizacyjno - technicznym, kadrowym i merytorycznym,- niedostateczny stan majątkowy (aktywów) PES,- brak wiedzy o podmiotach trwale wspierających PES działających na terenie gminy,- uzależnienie prowadzenia działań przez PES od środków publicznych,- niski poziom kompetencji pracowniczych i społecznych osób wchodzących w skład lub tworzących PES,- nieinnowacyjne obszary działalności PES,- zjawisko występowania postawy roszczeniowej osób wchodzących w skład lub tworzących PES,- źle prowadzona promocja lub jej brak,- brak działań marketingowych (niewłaściwe lub brak wykorzystania instrumentów i narzędzi marketingowych),- brak współpracy w ramach | <ul style="list-style-type: none">- możliwość wyboru formy prawnej dopasowanej do potrzeb zakładających PES,- dobre praktyki ekonomii społecznej w regionie,- duża liczba organizacji pozarządowych zarejestrowanych w gminie,- istnienie doświadczonego podmiotu wspierającego akredytowanego OWES w regionie,- tworzenie nowych miejsc pracy w sektorze ES,- rosnąca liczba osób przeszkolonych i aktywizowanych, w tym liderów lokalnych,- doświadczenie w tworzeniu spółdzielni socjalnych,- doświadczenie w tworzeniu PES,- wzrost wiedzy i kompetencji społecznych w wyniku aktywności w PES,- możliwość prowadzenia przez PES działalności w obszarze usług niszowych, mniej opłacalnych dla biznesu, |



**Gminny Program Rozwoju Ekonomii Społecznej
na lata 2021-2025**



| | |
|---|---|
| <ul style="list-style-type: none">– poszczególnych elementów sektora ES,– brak gotowości do tworzenia i włączania się do partnerstw trójsektorowych,– brak doświadczenia w tworzeniu spółdzielni socjalnych osób prawnych,– niewystarczająca umiejętność pozyskiwania zewnętrznych środków finansowych na tworzenie i rozwój przedsiębiorstw społecznych,– problemy z utrzymaniem płynności finansowej, | <ul style="list-style-type: none">– stosowanie klauzul społecznych,– prowadzenie Punktu Wsparcia Ekonomii Społecznej (wsparcie merytoryczne PES),– utworzenie CUS i jego rola w koordynacji działań z zakresu ekonomii społecznej. |
| Zagrożenia | Szanse |
| <ul style="list-style-type: none">– niska jakość kapitału społecznego i zaufania społecznego,– niewystarczające wsparcie sektora publicznego i prywatnego dla NGO i PES,– niski poziom współpracy między PES,– mała wiedza społeczeństwa nt. ES– negatywne postrzeganie ES i PES,– stereotypowe postrzeganie jakości usług i produktów PES,– niewystarczające wsparcie rozwoju umiejętności i wiedzy liderów ES– bariery formalno-prawne i zbiurokratyzowanie tworzenia i funkcjonowania PES,– stosowanie zbyt ostrych kryteriów dostępności do instrumentów inżynierii | <ul style="list-style-type: none">– uwzględnienie ES w strategiach rozwoju gminy,– popularyzacja ES zarówno w gminie, jak i w regionie,– wzrost zainteresowania środowisk akademickich zagadnieniami ES w aspekcie badawczym i edukacyjnym (powstają programy kształcenia w zakresie ES),– dostępność zróżnicowanych dobrych praktyk ES możliwych do zastosowania (implementacji) w gminie,– aktywizująca polityka społeczna– zmiana modelu polityki społecznej,– wzrost świadomości nt. ES wśród podmiotów publicznych,– dostępność środków na wsparcie ES, |



**Gminny Program Rozwoju Ekonomii Społecznej
na lata 2021-2025**



| | |
|---|---|
| <p>finansowej wspierającej PES,</p> <ul style="list-style-type: none">- nieuwzględnianie zagadnień ES w lokalnych dokumentach strategicznych,- niedostosowanie klauzul społecznych w zamówieniach publicznych do możliwości ich stosowania,- obawa przed stosowaniem klauzul społecznych,- zmiany personalne we władzach lokalnych i wynikający z tego brak ciągłości/spójności podejmowanych działań,- niewystarczający poziom promocji i edukacji nt. ES, - niestabilność i niespójność otoczenia prawnego funkcjonowania ES,- kryzys ekonomiczny. | <ul style="list-style-type: none">- wzrost popularności produktów, usług opartych na zasobach lokalnych,- zwiększenie potencjału organizacyjnego i absorpcyjnego podmiotów oraz instytucji wspierających ES,- realizacja projektów dot. sieciowania PES,- zwiększenie świadomości i aktywności społecznej osób zagrożonych wykluczeniem społecznym i wykluczonych społecznie,- rozwój sektora usług w gminie,- rosnąca świadomość konsumencka;- uzyskanie statusu OPP (darowizny, 1% podatku),- budowanie partnerstw PES z JST i biznesem. |
|---|---|



Gminny Program Rozwoju Ekonomii Społecznej na lata 2021-2025



IV. Cele i rezultaty Gminnego Programu rozwoju ekonomii społecznej na lata 2021-2025.

Priorytety i działania

Cel główny: Zwiększenie roli ekonomii społecznej i solidarnej w rozwoju społeczno – gospodarczym gminy Rawicz .

Priorytet I: *Budowanie wsparcia dla ekonomii społecznej*

Poszerzenie wiedzy na temat ekonomii społecznej i korzyści dla wspólnot lokalnych wynikających z jej rozwoju na wszystkich poziomach: samorządowym, biznesu, podmiotów ekonomii społecznej, mieszkańców gminy.

1. Cele szczegółowe w obszarze priorytetu I:

- 1) Wzrost wiedzy, rozwój systemów informacji o ekonomii społecznej mieszkańców gminy
- 2) Zwiększenie wiedzy NGO w zakresie ekonomii społecznej.
- 3) Zwiększenie skali i efektywności współpracy PES z JST i biznesem.

Cel 1) Wzrost wiedzy, rozwój systemów informacji o ekonomii społecznej mieszkańców gminy

Działanie 1

Włączenie tematyki ekonomii społecznej do edukacji formalnej poprzez m.in.: edukację w szkołach (włączenie elementów dotyczących ekonomii społecznej w zajęcia dot. przedsiębiorczości/WOS, wprowadzenie ich na lekcje wychowawcze i do ścieżek dydaktycznych oraz projektów edukacyjnych).

Działanie 2

Organizacja warsztatów, szkoleń, konferencji, targów przedsiębiorczości społecznej i targów pracy, spotkań z mieszkańcami, zebrań, sesji mających na celu upowszechnianie wiedzy na temat ekonomii społecznej.

Działanie 3

Udostępnienie wiedzy i informacji na temat ekonomii społecznej mieszkańcom gminy, m.in. poprzez: stworzenie bazy danych na temat podmiotów ekonomii społecznej, publikacja w „Banku Informacji” na rok 2021, prowadzenie zakładki ekonomii społecznej na stronie gminnej i stronie CUS w Rawiczu, bieżąca wymiana informacji pomiędzy różnym i podmiotami ekonomii społecznej, działalność „kawiarenki społecznościowej”.



Gminny Program Rozwoju Ekonomii Społecznej na lata 2021-2025



Działanie 4

Upowszechnianie dobrych praktyk, promocja idei ekonomii społecznej, m.in. poprzez organizację konkursów na najlepsze działania w sferze ekonomii społecznej, kampanie promocyjne.

Cel 2) Zwiększenie wiedzy NGO w zakresie ekonomii społecznej.

Działanie 1

Organizowanie szkoleń, spotkań i innych form wymiany informacji pomiędzy organizacjami pozarządowymi a podmiotami społecznymi mającymi na celu zwiększenie wiedzy organizacji pozarządowych w gminie na temat ES i możliwości działania w tym obszarze.

Działanie 2

Inicjowanie i wspieranie współpracy podmiotów ES, m.in. przez promocję przykładów współpracy, wizyty studyjne.

Działanie 3

Prowadzenie Punktu Wsparcia Ekonomii Społecznej w CUS w Rawiczu i Mobilnego Punktu Wsparcia Ekonomii Społecznej w UMG Rawicz.

Cel 3) Zwiększenie skali i efektywności współpracy PES z JST i biznesem.

Działanie 1

Zawiązanie partnerstwa publiczno – społecznego w celu realizacji usług społecznych w tym z zakresu deinstytucjonalizacji.

Działanie 2

Upowszechnienie pozytywnych postaw wobec ekonomii społecznej poprzez m.in. wspieranie idei przedsiębiorczości społecznej w codziennych działaniach, wzrost skłonności do zakupów w PES (wśród instytucji publicznych i firm), wzrost zainteresowania kooperacją z PES, stosowanie klauzul społecznych.

Działanie 3

Zlecanie usług realizowanych w ramach programów i projektów organizacjom pozarządowym działającym na terenie gminy Rawicz.

Działanie 4

Zwiększenie wiedzy przedstawicieli samorządu terytorialnego i biznesu na temat ekonomii społecznej, m.in. poprzez organizację szkoleń, spotkań informacyjnych, seminariów, targów ekonomii społecznej i targów pracy.



Gminny Program Rozwoju Ekonomii Społecznej na lata 2021-2025



Priorytet II. Rozwój działalności PES oraz tworzenie nowych

Dążenie do osiągnięcia przez podmioty ekonomii społecznej pozycji partnera w rozwoju gminy

1. Cele szczegółowe w obszarze priorytetu II:

- 1) Zwiększenie liczby podmiotów ekonomii społecznej.
- 2) Usamodzielnienie się podmiotów ekonomii społecznej i podniesienie jakości działań.

Cel 1) Zwiększenie liczby podmiotów ekonomii społecznej.

Działanie 1

Stymulowanie powstawania nowych PES poprzez m.in.: edukację ekonomiczną liderów społecznych (warsztaty, wizyty studyjne), doradztwo w tworzeniu przedsiębiorstw społecznych (pomoc prawna, doradztwo biznesowe dla liderów, doradztwo na temat możliwości uzyskania dofinansowania na utworzenie przedsiębiorstwa społecznego),

Działanie 2

Identyfikowanie nisz rynkowych możliwych do zagospodarowania przez podmioty ekonomii społecznej, mające na celu zwiększenie obecności ekonomii społecznej w przestrzeni publicznej

Działanie 3

Wspieranie organizacji pozarządowych w podejmowaniu działalności ekonomicznej, m.in. poprzez szkolenia, spotkania z przedsiębiorstwami społecznymi, doradztwo.

Cel 2) Usamodzielnienie się podmiotów ekonomii społecznej i podniesienie jakości działań.

Działanie 1

Wspieranie rozwoju działających podmiotów ekonomii społecznej, m.in. poprzez szkolenia w zakresie zarządzania, stałe doradztwo biznesowe, wsparcie w postaci staży, wymianę doświadczeń z przedsiębiorstwami społecznymi w kraju i za granicą.

Działanie 2

Kategoryzacja oraz znakowanie certyfikowanych produktów przedsiębiorczości społecznej i ich standaryzacji.



Gminny Program Rozwoju Ekonomii Społecznej na lata 2021-2025



Działanie 3

Wspieranie podmiotów ekonomii społecznej, m.in. poprzez promowanie zakupu usług i produktów od lokalnych przedsiębiorstw społecznych, stosowania zasad społecznych zamówień publicznych (klauzule społeczne), zlecanie usług społecznych PES

Działanie 4

Wymiana doświadczeń na poziomie gminnym, regionalnym, ponadregionalnym i międzynarodowym w zakresie jakości produktów i usług przedsiębiorczości społecznej, sposobów ich dystrybucji i promocji

Priorytet III. Poprawa poziomu koordynacji ekonomii społecznej w gminie Rawicz.

Działania na rzecz spójności systemu wsparcia ekonomii społecznej w powiecie rawickim.

Cele szczegółowe w obszarze priorytetu III:

- 1) Zwiększenie wiedzy na temat źródeł finansowania rozwoju ekonomii społecznej.
- 2) Rozwój systemu monitorowania ekonomii społecznej w gminie Rawicz.
- 3) Wzmocnienie współpracy Gminy i jej instytucji wspierających z Powiatowym Urzędem Pracy.

Cel 1) Zwiększenie wiedzy na temat źródeł finansowania rozwoju ekonomii społecznej

Działanie 1

Działalność informacyjna Punktu Wsparcia Ekonomii Społecznej i Mobilnego Punktu Wsparcia Ekonomii Społecznej na temat możliwości pozyskiwania środków zewnętrznych w tym z EFS na rozwój ekonomii społecznej.

Działanie 2

Wspieranie podmiotów ekonomii społecznej w pozyskiwaniu funduszy zewnętrznych poprzez m.in.: udzielanie specjalistycznego doradztwa na temat możliwości uzyskania dofinansowania, pomoc w opracowaniu wniosku, informowanie o aktualnych konkursach w ramach działalności Punktu Wsparcia Ekonomii Społecznej i Mobilnego Punktu Wsparcia Ekonomii Społecznej.

Cel 2) Rozwój systemu monitorowania ekonomii społecznej w gminie Rawicz

Działanie 1

Stałe monitorowanie i ocena działalności wspierającej w gminie Rawicz ekonomii społecznej w tym monitoring programu współpracy z PES.



**Gminny Program Rozwoju Ekonomii Społecznej
na lata 2021-2025**



Działanie 2

Systematyczne zbieranie i analizowanie danych przez PWES i MPWES na temat potencjału i potrzeb PES.

Cel 3) Wzmocnienie współpracy Gminy i jej instytucji wspierających z Powiatowym Urzędem Pracy w Rawiczu

Działanie 1

Budowanie płaszczyzn współpracy Gminy z PUP w tym inicjowanie i zawieranie partnerstw lokalnych na rzecz świadczenia usług społecznych przez PES.

Działanie 2

Wspólna organizacja działań promujących ideę ekonomii społecznej, m.in. poprzez organizację konkursów na najlepiej działający podmiot ekonomii społecznej, wizualizację dobrych praktyk.

Działanie 3

Wymiana informacji na temat instrumentów wsparcia na rzecz ekonomii społecznej.



Gminny Program Rozwoju Ekonomii Społecznej na lata 2021-2025



V. Podmioty odpowiedzialne za realizację poszczególnych zadań.

Skuteczna realizacja niniejszego programu wymagać będzie współpracy i wymiany informacji pomiędzy podmiotami zaangażowanymi w realizację, a mianowicie:

- Urzędem Miejskim Gminy Rawicz,
- Centrum Usług Społecznych w gminie Rawicz,
- samorządem gminnym i samorządem powiatu rawickiego oraz jego jednostkami podległymi (Powiatowy Urząd Pracy, Powiatowe Centrum Pomocy Rodzinie),
- ośrodkami wsparcia ekonomii społecznej,
- podmiotami ekonomii społecznej,
- otoczeniem ekonomii społecznej,
- szkołami,
- mediami lokalnymi i regionalnymi.

Główną rolę w procesie zarządzania Gminnym Programem Rozwoju Ekonomii Społecznej odgrywać będzie Punkt Wsparcia Ekonomii Społecznej prowadzony przez Centrum Usług Społecznych w Rawiczu, którego zadaniem będzie m.in.:

- opracowywanie rocznych dokumentów programowych rozwoju ekonomii społecznej,
- koordynacja, udział w realizacji, monitoring i ewaluacja GPRES,
- wsparcie merytoryczne i finansowe w tworzeniu lub prowadzeniu przedsiębiorstwa społecznego oraz innych podmiotów ekonomii społecznej,
- włączanie jak największej liczby organizacji pozarządowych oraz grup nieformalnych do działań obywatelskich, między innymi poprzez regranting,
- włączanie organizacji pozarządowych do działań związanych z rozwijaniem polityki społecznej przez ich udział w konsultacjach, diagnozie problemów społecznych i lokalnych, diagnozie potencjałów i potrzeb w zakresie usług społecznych, tworzeniu programów, ocenie osiągnięć, wymiany doświadczeń,
- wsparcie już działających oraz przygotowanie i aktywizacja nowych liderów lokalnych,
- wsparcie istniejących partnerstw lokalnych oraz upowszechnianie idei partnerstwa i pomoc w tworzeniu kolejnych partnerstw.



**Gminny Program Rozwoju Ekonomii Społecznej
na lata 2021-2025**



VI. Monitoring i ewaluacja Gminnego Programu Rozwoju Ekonomii Społecznej na lata 2021-2025.

Elementem niezbędnym prawidłowo realizowanego GPRES jest wypracowanie odpowiedniej koncepcji systemu monitorowania oraz ewaluacji. Dane gromadzone w procesie monitoringu wykorzystywane będą do ewaluacji GPRES.

Monitoring GPRES, służyć ma obserwacji i analizowaniu kierunków rozwoju. Oznaczać będzie gromadzenie, opracowywanie i przekazywanie zebranych informacji.

Z kolei ewaluacja obejmować będzie ocenę rezultatów realizacji poszczególnych elementów GPRES. Ewaluacja dostarcza wiarygodnych i przydatnych informacji pozwalających na ocenę zrealizowanych działań i zaplanowanie zmian.

Ewaluacja odbywać się będzie poprzez:

1. raportowanie i ocenę postępu założeń, ujętym w corocznym raporcie (sprawozdaniu) z realizacji zadań, wraz z oceną realizacji wskaźników, składanym Radzie Miejskiej Gminy Rawicz, w terminie do 31 marca każdego roku kalendarzowego;
2. okresowe raporty, w zależności od potrzeb.

Ewaluacji podlegają:

1. dostępność usług;
2. stopień realizacji priorytetów.

Podmiotem odpowiedzialnym za prowadzenie monitoringu i ewaluacji będzie Punkt Wsparcia Ekonomii Społecznej, przy wsparciu wszystkich podmiotów, wskazanych jako realizatorzy danego zadania.



**Gminny Program Rozwoju Ekonomii Społecznej
na lata 2021-2025**



PRIORYTET I Budowanie wsparcia dla ekonomii społecznej.

| Rezultaty priorytetu I | Działania prowadzone w ramach realizacji priorytetu I | Wskaźniki priorytetu I | Sposób pomiaru | Realizatorzy priorytetu I |
|---|---|--|---|----------------------------------|
| Wzrost wiedzy, rozwój systemów informacji o ekonomii społecznej mieszkańców Gminy. | 1.1 Włączenie tematyki ekonomii społecznej do edukacji formalnej – edukacja w szkołach. | 1.1 Liczba przeprowadzonych zajęć dydaktycznych na temat ekonomii społecznej. | 1.1 Listy obecności, fotografie. | UMG, PLACÓWKI OŚWIATOWE |
| | 1.2 Organizacja warsztatów, szkoleń, konferencji, targów przedsiębiorczości społecznej i targów pracy, spotkań z mieszkańcami, zebrań, sesji upowszechniających wiedzę na temat ES. | 1.2 Liczba zorganizowanych warsztatów, szkoleń, konferencji, targów przedsiębiorczości społecznej i targów pracy, spotkań z mieszkańcami, zebrań, sesji mających na celu upowszechnianie wiedzy na temat ES. | 1.2 Listy obecności, fotografie, raport z obserwacji. | |
| | 2. Udostępnianie wiedzy na temat ekonomii społecznej mieszkańcom Gminy. | 2.1 Liczba utworzonych baz danych na temat ekonomii społecznej. | | |



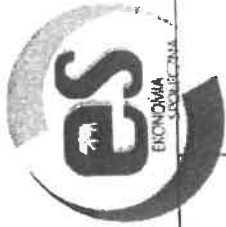
**Gminny Program Rozwoju Ekonomii Społecznej
na lata 2021-2025**



| | | | | |
|---|---|--|---|-----------------|
| Zwiększenie wiedzy NGO w zakresie ekonomii społecznej. | 3. Upowszechnianie dobrych praktyk oraz promocja idei ES, poprzez kampanie promocyjne i konkursy na działania w sferze ES. | 2.2 Liczba publikacji na temat ekonomii społecznej zamieszczonych w Banku Informacji. 2.3 Liczba zorganizowanych kawiarenek społecznościowych. 3.1 Liczba kampanii promujących ideę ES. 3.2 Liczba przeprowadzonych konkursów na działania w sferze ES. | 2.2 Zrzuty ekranu. 2.3 Listy obecności. 3.1 Raporty z obserwacji, materiały promocyjne, fotografie. 3.2 Zgłoszenia konkursowe, fotografie. | UMG, CUS |
| | 1. Organizowanie szkoleń, spotkań i innych form wymiany informacji pomiędzy organizacjami pozarządowymi na temat ES i możliwości działania w tym obszarze. | 1. Liczba zorganizowanych szkoleń i spotkań dla PES. | 1. Listy obecności, fotografie. | |



**Gminny Program Rozwoju Ekonomii Społecznej
na lata 2021-2025**



| | | | |
|--|--|--|---|
| Zwiększenie skali i efektywności współpracy PES z JST i biznesem | 2. Inicjowanie i wspieranie współpracy podmiotów ES poprzez promocję przykładów współpracy, wizyty studyjne. | 2. Liczba zorganizowanych wizyt studyjnych, wraz z listą uczestników oraz liczbą podmiotów uczestniczących. | 2. Listy obecności, fotografie. |
| | 3. Prowadzenie Punktu Wsparcia Ekonomii Społecznej w CUS i Mobilnego Punktu Wsparcia Ekonomii Społecznej w UMG Rawicz. | 3. Liczba udzielonych konsultacji i poradnictwa w ramach prowadzonego Punktu Wsparcia ES w CUS i Mobilnego Punktu Wsparcia ES w UMG. | 3. Listy obecności. |
| | 1. Zawiazanie partnerstwa publiczno – społecznego w celu realizacji usług społecznych w tym z zakresu deinstytucjonalizacji. 2. Upowszechnianie pozytywnych postaw wobec ekonomii społecznej. 3. Zlecenie usług realizowanych w ramach programów i projektów przez JST | 1.1 Liczba związanych partnerstw. 2. Liczba zamówień, w których zastosowano klauzule społeczne. 3. Liczba zleconych usług. | 1.1 Wykaz związanych partnerstw. 2. Wykaz zamówień, w których zastosowano klauzule społeczne. 3. Wykaz zleconych usług. |



**Gminny Program Rozwoju Ekonomii Społecznej
na lata 2021-2025**



| | | | | |
|--|---|--|-------------------------------------|-----------------------------------|
| | organizacjom pozarządowym działającym na terenie Gminy Rawicz. | | | |
| | 4. Zwiększenie wiedzy przedstawicieli samorządu terytorialnego i biznesu na temat ekonomii społecznej. | 4. Liczba zorganizowanych szkoleń, warsztatów, spotkań mających na celu zwiększenie wiedzy na temat ES. | 4. Listy obecności, fotografie. | |
| PRIORYTET II Rozwój działalności PES oraz tworzenie nowych. | | | | |
| Rezultaty priorytetu II | Działania prowadzone w ramach realizacji priorytetu II | Wskaźniki priorytetu II | Sposób pomiaru | Realizatorzy priorytetu II |
| Zwiększenie liczby podmiotów ekonomii społecznej. | 1. Stymulowanie powstania nowych PES. | 1.1 Liczba zorganizowanych szkoleń, warsztatów, wizyt studyjnych, spotkań doradczych na temat tworzenia przedsiębiorstw społecznych. | 1.1 Listy obecności, fotografie. | UMG, CUS. |
| | 2. Identyfikowanie nisz rynkowych możliwych do zagospodarowania przez podmioty ES, mających na celu zwiększenie obecności ekonomii społecznej | 2. Liczba przeprowadzonych badań z zakresu nisz rynkowych, możliwych do zagospodarowania przez podmioty ES. | 2. Raport z przeprowadzonych badań. | |



**Gminny Program Rozwoju Ekonomii Społecznej
na lata 2021-2025**



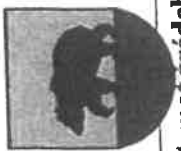
| | | | | |
|---|---|--|---|------------------|
| | w przestrzeni publicznej. | | | |
| Usamodzielnienie się podmiotów ekonomii społecznej i podniesienie jakości działań. | 3. Wspieranie organizacji pozarządowych w podejmowaniu działalności ekonomicznej. 1. Wspieranie rozwoju działających podmiotów ES m.in. poprzez szkolenia w zakresie zarządzania, stałe doradztwo biznesowe, wsparcie w postaci staży, wymianę doświadczeń z przedsiębiorstwami społecznymi w kraju i zagranicą. 2. Kategoryzacja oraz znakowanie certyfikowanych produktów przedsiębiorczości społecznej i ich standaryzacji. 3. Wspieranie podmiotów ES poprzez promowanie zakupów | 3. Liczba zorganizowanych szkoleń, doradztwa, spotkań z przedsiębiorstwami społecznymi. 1. Liczba zorganizowanych szkoleń w zakresie zarządzania, doradztwa biznesowego, wizyt studyjnych mających na celu wymianę doświadczeń. 2. Liczba produktów przedsiębiorczości społecznej, które otrzymały certyfikat. 3. Liczba usług zakupionych od lokalnych przedsiębiorstw | Listy obecności, fotografie. 1. Listy obecności, fotografie. 2. Wykaz produktów przedsiębiorczości społecznej, które otrzymały certyfikat. 3. Wykaz zakupionych od przedsiębiorstw | UMG, CUS. |



**Gminny Program Rozwoju Ekonomii Społecznej
na lata 2021-2025**



| | | |
|--|--|---|
| usług i produktów od lokalnych przedsiębiorstw społecznych, stosowanie zasad społecznych zamówień publicznych (klauzule społeczne), zlecenie usług społecznych PES. | społecznych, liczba zleconych usług PES, liczba zamówień, w których zastosowano klauzule społeczne. | społecznych, wykaz zlecony usług PES, wykaz zamówień, w których zastosowano klauzule społeczne. |
| 4. Wymiana doświadczeń na poziomie gminnym, regionalnym, ponadregionalnym i międzynarodowym w zakresie jakości produktów i usług przedsiębiorczości społecznej, sposobów ich dystrybucji i promocji. | 4. Liczba organizowanych spotkań dotyczących jakości produktów i usług przedsiębiorczości społecznej, sposobów ich dystrybucji i promocji. | 4. Listy obecności, fotografie |
| PRIORYTET III Poprawa poziomu koordynacji ekonomii społecznej w gminie Rawicz | | |
| Rezultaty priorytetu III | Działania prowadzone w ramach realizacji priorytetu III | Wskaźniki priorytetu III |
| Zwiększenie wiedzy na | 1. Działalność informacyjna | 1. Liczba udzielonych porad w |
| | | Sposób pomiaru |
| | | Realizatorzy |
| | | priorytetu III |
| | | UMG, CUS, PUP |



**Gminny Program Rozwoju Ekonomii Społecznej
na lata 2021-2025**



| | | | |
|--|---|---|--|
| temat źródeł finansowania rozwoju ekonomii społecznej | Punktu Wsparcia Ekonomii Społecznej i Mobilnego Punktu Wsparcia Ekonomii Społecznej na temat możliwości pozyskiwania środków zewnętrznych. | Punkcie Wsparcia ES w MGOPS i Mobilnym Punkcie Wsparcia ES w UMG. | |
| | 2. Wsparcie merytoryczne podmiotów ES w pozyskiwaniu funduszy zewnętrznych poprzez doradztwo. | 2. Liczba przeprowadzonych szkoleń na temat pozyskiwania środków zewnętrznych. | 2. Listy obecności, fotografie. |
| Rozwój systemu monitorowania ES w gminie Rawicz | 1. Stałe monitorowanie i ocena działalności wspierającej w Gminie Rawicz ES, w tym monitoring Programu Współpracy z PES. 2. Systematyczne zbieranie i analizowanie danych przez PWES i MPWES na temat potencjału i potrzeb podmiotów ES. | 1. Liczba sporządzonych raportów z realizacji programu. 2. Liczba przeprowadzonych badań i analiz. | 1. Raport z realizacji programu. 2. Raport z badań. |
| Wzmocnienie | 1. Budowanie płaszczyzn | 1. Liczba zawartych partnerstw | 1. Wykaz zawartych |



**Gminny Program Rozwoju Ekonomii Społecznej
na lata 2021-2025**



| | | | |
|---|--|--|---------------------------------|
| współpracy Gminny i jej instytucji wspierających z Powiatowym Urzędem Pracy | współpracy Gminy z PUP w tym inicjowanie i zawieranie partnerstw lokalnych na rzecz świadczenia usług społecznych przez PES. | lokalnych na rzecz świadczenia usług społecznych przez PES. | partnerstw. |
| 2. Wspólna organizacja działań promujących ideę ekonomii społecznej, m.in. poprzez organizację konkursów na najlepiej działający podmiot ekonomii społecznej, wizualizację dobrych praktyk. | 2. Liczba zorganizowanych konkursów na najlepiej działający podmiot ekonomii społecznej. | 2. Wykaz zorganizowanych konkursów, formularze zgłoszeniowe. | 3. Listy obecności, fotografie. |
| 3. Wymiana informacji na temat instrumentów wsparcia ES. | 3. Liczba zorganizowanych spotkań na temat instrumentów wsparcia ES. | | |



Gminny Program Rozwoju Ekonomii Społecznej na lata 2021-2025



VII. Plan finansowy Gminnego Programu Rozwoju Ekonomii Społecznej na lata 2021-2025.

Podstawowe źródła finansowania Gminnego Programu Rozwoju Ekonomii Społecznej na lata 2021-2025 stanowiąc będą:

- środki finansowe samorządowe;
- środki finansowe z budżetu centralnego;
- środki finansowe pozyskane z funduszy strukturalnych Unii Europejskiej (UE),
w szczególności: z Europejskiego Funduszu Społecznego (EFS) oraz Europejskiego Funduszu Rozwoju Regionalnego (EFRR);
- sponsorzy.

Przewodniczący
Rady Miejskiej Gminy Rawicz
Marek Przybylski

Uzasadnienie

W myśl art. 18 ust. 1 ustawy z dnia 8 marca 1990 roku o samorządzie gminnym do właściwości rady gminy należą wszystkie sprawy pozostające w zakresie działania gminy, o ile ustawy nie stanowią inaczej.

Mając na uwadze dokonaną diagnozę społeczną środowiska przygotowano Gminny Program Rozwoju Ekonomii Społecznej na lata 2021-2025, który ma na celu w rozwój sektora ekonomii społecznej w gminie Rawicz. Program jest dokumentem o charakterze operacyjno wdrożeniowym. Określa cele niezbędne dla rozwoju ekonomii społecznej w gminie Rawicz, sposób ich realizacji, spodziewane rezultaty oraz wskaźniki służące pomiarowi ich wykonania.

Program zawiera propozycje konkretnych działań, które mają doprowadzić do osiągnięcia zamierzonych efektów, które są zgodne z założeniami Krajowego Programu Rozwoju Ekonomii Społecznej – kluczowego dokumentu programowego w zakresie planowania działań w obszarze ekonomii społecznej, Regionalnym Programem Rozwoju Ekonomii Społecznej Województwa Wielkopolskiego na lata 2013-2022, GMINNĄ STRATEGIĄ ROZWIĄZYWANIA PROBLEMÓW SPOŁECZNYCH DLA GMINY RAWICZ NA LATA 2021-2025 oraz założeniami programowymi funduszy Unii Europejskiej.

Dlatego podjęcie powyżej uchwały uznaj się za zasadne.

Przewodniczący
Rady Miejskiej Gminy Rawicz
Marko Przybylski